



乘坐城市鐵路  
開啓

# 釜山之旅



鬆島海上纜車



釜山旅遊門戶 『VISIT釜山』

[visitbusan.net/zht](http://visitbusan.net/zht)



釜山觀光公社微博

[weibo.com/fushan2010](http://weibo.com/fushan2010)



釜山觀光公社網站

[bto.or.kr/chi](http://bto.or.kr/chi)

製作年月：2022年8月

釜山旅遊  
諮詢電話 | 1330

觀光(交通)  
不便申訴 | 120



月内

日光

安平

莒山

海雲臺海水浴場

APEC世峰樓

二妓臺公園

五六島

老圃

梵魚寺

金井山城

東萊

美南

德川

巨堤

蓮山

水營

西面

田浦咖啡街

荒嶺山烽火臺

虎川村

上海街故事路

龍頭山公園

乙淑島候鳥遷徙地

長林浦口

峨嶺山觀景臺

多大浦海水浴場

松島海上纜車

松島海水浴場

影島大橋

白川文化村

太宗臺遊園區

松島龍宮吊橋

加耶大學

大渚

大渚生態公園

沙上

沙上城際巴士總站

釜山慶南 LetsRun公園

金海機場

社稷運動場

釜山市民公園

釜山博物館

UN記念公園

釜山文化會館

釜山車站

釜山國際客運站

國際市場

札嘎其市場

甘川文化村

BIFF廣場

松島海上纜車

松島海水浴場

影島大橋

白川文化村

太宗臺遊園區

松島龍宮吊橋

釜山綜合巴士客運站

教育大學

蓮山

電影殿堂

BEXCO

樂天世界冒險樂園釜山

奧西利亞旅遊園區

釜山斜坡滑車 (Luge)

海東龍宮寺

松亭海水浴場

月光路

海雲臺海水浴場

海雲臺藍線公園

竹城天主教堂 (竹城夢想外景地)

釜山綜合巴士客運站

林浪海水浴場

日光海水浴場

海東龍宮寺

松亭海水浴場

月光路

海雲臺海水浴場

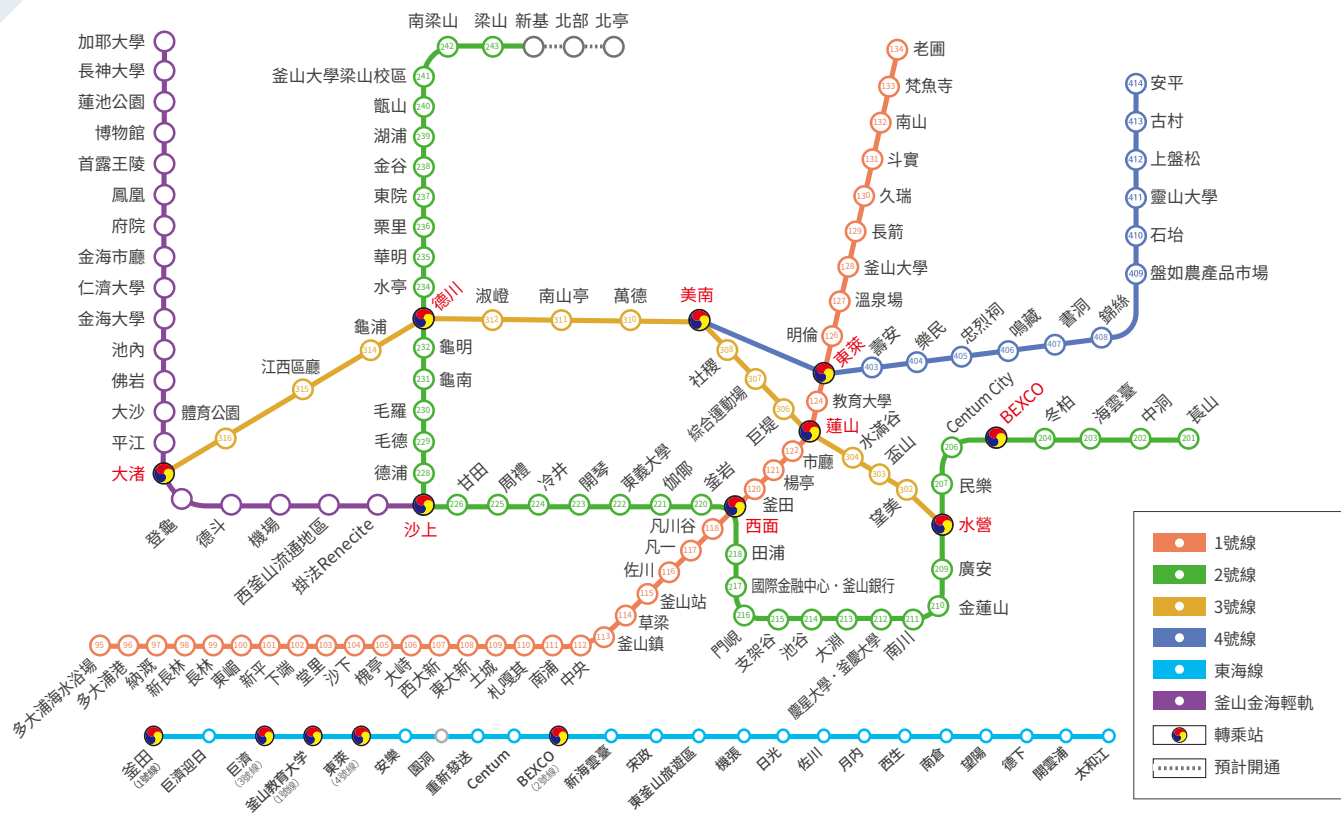
海雲臺藍線公園

竹城天主教堂 (竹城夢想外景地)

釜山綜合巴士客運站

林浪海水浴場

日光海水浴場



## Contents

- 06 遇見釜山
- 08 搭1號線遊釜山
- 26 搭2號線遊釜山
- 38 搭3、4號線、釜山-金海輕軌、東海線遊釜山
- 45 住宿資訊
- 46 TIP 更特別的釜山之旅小提示

## 大眾交通 工具資訊

地鐵 (青少年 13-18歲 / 兒童 6-12歲)			
一日票	5,000韓元 (限購票當天使用)		
單程票	成人	青少年	兒童
1區間	1,400韓元	1,150韓元	700韓元
2區間	1,600韓元	1,300韓元	800韓元

## 轉乘指南

- 下車後，於30分鐘內轉搭相同或其他運輸工具的其他路線時，可享受車資轉乘優惠，最多2次。

- 必須使用交通卡才可獲得車資轉乘優惠。

- 同一個地鐵號線內之間的換乘及同一路公車之間的轉乘不能享受優惠。

公車			
成人	青少年	兒童	
1,300韓元	900韓元	400韓元	

急行巴士			
成人	青少年	兒童	
1,800韓元	1,700韓元	1,300韓元	

## 旅遊諮詢所

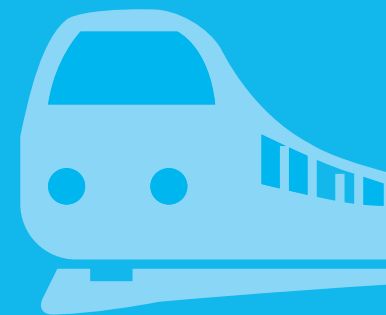
24小時旅遊諮詢翻譯熱線  
1330 (區號 051)

• 東萊區旅遊諮詢所	522-0303
• 西區旅遊諮詢所	231-2052
• 中區旅遊諮詢所	254-5504
• 影島迎賓中心旅遊諮詢所	419-4048
• 甘川文化村服務中心	204-1444
• 廣安里旅遊諮詢所	610-4848
• 五六島海波朗路旅遊諮詢所	607-6395
• 釜山外國人服務中心	441-3121
• 金海機場 (國內線)釜山旅遊諮詢所	973-4607
• 金海機場 (國際線)釜山旅遊諮詢所	973-2800
• 釜山綜合巴士客運站旅遊諮詢所 (老圃洞)	502-7399
• 松亭旅遊諮詢所	749-5800
• 釜山港國際客輪站旅遊諮詢所	465-3471
• 海雲臺旅遊諮詢所	749-5700
• 釜山站旅遊諮詢所	441-6565
• 釜山醫療觀光綜合服務中心 (西面)	818-6395
• 昌善旅遊諮詢所	242-8253
• 釜山綜合旅遊諮詢所 (南浦洞)	253-8253
• 太宗臺旅遊諮詢所	405-8745
• 青沙浦踏石觀景臺旅遊諮詢所	749-5720

## 文化觀光導覽員

為了讓遊客更好的了解釜山文化遺產、旅遊資源等，提供趣味性文化觀光解說服務。

• 釜山觀光公社：+82-51-780-4151



## 遇見釜山 부산만나기



大韓民國「海洋首都」、第一貿易港口——釜山。在韓國戰爭時期，軍隊物資來往於釜山港口，許多難民居住在釜山，以後逐漸發展成為旅遊城市，受到大家喜愛。



### 你好，釜山

안녕, 부산

規模	總面積 770.04m <sup>2</sup>
時間	GMT+9 韓國標準時間KST或日本標準時間JST
電力	220V, 60Hz 全地區 與法國、德國、澳洲、希臘、土耳其類型相同
國碼	+82
區號	釜山051 境外撥打電話時，去掉0，只撥51

### 貨幣單位

화폐단위

韓國貨幣單位為韓元(Won)。硬幣為10韓元(多寶塔)、10韓元(稻穗)、100韓元(忠武公李舜臣將軍)、500韓元(鶴)。紙鈔為1,000韓元(藍色)、5,000韓元(褐色)、10,000韓元(綠色)、50,000韓元(深黃色)。

### 每月釜山氣候

월별 '부산' 기후

- 3-5月 平均氣溫為17°C，氣溫從4月開始逐步上升，降水量也開始增加，隨身攜帶雨傘為宜，這個季節屬於旅遊淡季，遊客預訂住宿比較容易。
- 6-9月 8月的平均氣溫為25.7°C。6月是雨季，7月和8月會受到颱風的影響。9月屬於秋雨季，因此9月下雨的可能性比8月更大。
- 10-11月 這是海洋性氣候最溫和的時期。平均氣溫為19°C，晝夜開始變得涼爽，在戶外活動時更舒服。
- 12-2月 釜山的冬季再冷，也很難見到下雪。1月的平均氣溫為3°C，降水量在一年中為最少，但由於最近的氣候異常現象，天氣經常多變。

### 城市鐵路

도시철도

釜山都市鐵道包括1號線至4號線、釜山金海輕軌和東海線，與市內主要地點以及釜山廣域市、慶尚南道金海市和梁山市相連，可以很方便得前往你想去的地點。

運營時間為上午5點到晚上23點59分。頭班車和末班車時間因車站而異。各時間段的發車時間也不同。詳情請參考網站或車站內公佈的時間表。

🚆 車票 車票可以使用交通卡、一次性車票或定期車票。定期車票人分為1日票、7日票和1個月票。一次性車票以及交通卡會根據分段而產生差額，而對於定期車票是統一的。可以在車站內的自動售票機購買車票。

### 旅遊時緊急聯絡電話

여행 시 비상 연락처

🇨🇳 中國領事館 🏠 海雲臺區海邊路47 ☎️ (051)743-7990  
busan.china-consulate.org/kor

🇯🇵 日本領事館 🏠 東區古館路18 ☎️ (051)465-5101-6  
www.busan.kr.emb-japan.go.jp

🇺🇸 美國領事館 🏠 釜山鎮區中央大路993樂天黃金玫瑰612號  
kr.usembassy.gov ☎️ (051)863-0731

1

LINE

多大浦海水浴場 多大浦港 ... 札嘎其 南浦 中央 釜山站 草梁 釜山鎮 ... 凡川谷 西面 釜田 楊亭 市廳 蓮山 教育大學 東萊 明倫 溫泉場 釜山大學 ... 梵魚寺 老圃

V I S I T V I S I T

釜山都市鐵路  
1號線

1號線是途徑中釜山、  
北釜山和西釜山的城市軸心，  
乘坐上途經許多看點和景點的1號線，  
踏上釜山旅遊的路程去好好享受吧！

B U S A N B U S A N

B U S A N B U S A N

- 多大浦/乙淑島
- 峨嵋山觀景臺
- 甘川文化村
- 松島 / 太宗臺
- 影島 / 寶水洞
- 札嘎其國際市場
- 南浦洞 / 上海街/故事路
- 釜山站 / 西面
- 田浦洞/釜田洞 / 梵魚寺溫泉場

## 多大浦夢之夕陽噴泉

沙下區沒雲臺1街14

這裡是多大浦海水浴場的一個名勝景點，涼爽的水柱、絢麗的燈光照明與雄壯激昂的音樂和諧交融，透過點歌、轉達祝賀、求婚等市民們參與的各種活動來創造無法忘懷的回憶如何？



類別	月份	表演時間	備註
音樂噴泉	4月~8月	工作日 - 晚上8點~8點30分 週末與公休日 - 晚上8點~8點30分、 晚上9點~9點20分	週末與公休日表演兩次
	9月~10月	工作日 - 晚上7點30分~8點 週末與公休日 - 晚上7點30分~8點、 8點30分~8點50分	

## TIP

讓我們通過日落噴泉向各種公民參與計劃發送一個故事。可以通過“Naver”網站預約的歌曲請求、建議和祝賀信息等公民參與創建的活動是享受200%日落噴泉的方式之一。故事請求可以在演出日期前至少5天提交。

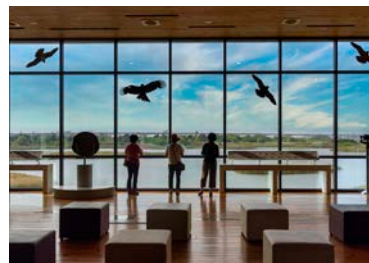
## Information

- 1 1號線
- 都市鐵路1號線多大浦海水浴場(沒雲臺)站4號出口 ▶ 步行3分鐘
  - 051) 220-5891~5
  - saha.go.kr

## 乙淑島候鳥遷徙地·洛東江河口生態中心

沙下區洛東南路1240

若在課本上學過的地方出現在我們眼前會如何？在乙淑島可以很清楚地欣賞洛東江河口處形成的三角洲。附近有洛東江河口生態中心，使用了大型落地窗，這裡是欣賞紅色夕陽和候鳥扇動翅膀的最佳景點。這裡還提供寬敞的停車場，配備了能夠讓遊客悠閒輕鬆參觀的內部設施，這些足以獲得遊客的喜愛。但週一休息，敬請注意。



## TIP

## 洛東江河口生態中心

這裡提供多國語言自動服務機(韓/英/中/日)令遊客可以自由參觀，還提供戶外雙筒望遠鏡，用於觀測候鳥，在1樓服務臺可以辦理租借。

項目	費用(基本2小時)
多國語言自動服務機(韓中日英)	成人: 2,000韓元 未成年人: 1,000韓元
戶外雙筒望遠鏡(高倍率)	5,000韓元
戶外雙筒望遠鏡(低倍率)	2,000韓元

- 每超過一個小時
- 戶外雙筒望遠鏡(高倍率): +2,500韓元
- 戶外雙筒望遠鏡(低倍率): +2,000韓元

## Information

- 1 1號線
- 都市鐵路1號線下端站(3號出口) ▶ 轉乘58、221、58-1、58-2、520路公車 ▶ 在乙淑島休息站下車
  - 051) 209-2000
  - busan.go.kr/wetland/index

## 峨嵋山觀景臺

沙下區多大落照2街77

在這裡，您可以一眼眺望洛東江河口一帶的景致，還能前往介紹洛東江附近地形和地質的博物館。白天河口風景江口風景怡人，傍晚的火燒雲尤為壯觀。



項目	使用指南	參觀所需時間
參觀須知	參觀時間:9:00~18:00(入場截止時間17:00) 休館日:元旦、週一(公休日時翌日) 參觀費用:免費	20分鐘 (自由參觀)
展覽導覽	導覽時間:11:00 定員人數:4名以下 導覽員:自然環境導覽員1名	30分鐘

## TIP

峨嵋山觀景臺3樓設有提供茶水和飲料的自助餐廳。  
休息日為觀景臺休館日和每週日，  
敬請參考。



## Information

- 1 1號線
- 都市鐵路1號線槐亭站6號出口 ▶ 轉乘2、11、96、1000路公車 ▶ 在大宇公寓公車站下車 ▶ 往沒雲臺天主教堂方向步行10分鐘
  - ☎ 051)265-6863 🏠 saha.go.kr

## 甘川文化村

沙下區甘川2路203

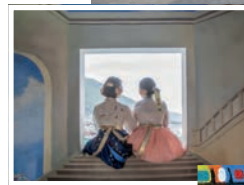
吸引眾多遊客的甘川文化村享有“韓國的馬丘比丘”之美譽，階梯式居住方式、美路迷路巷以及蓋章之旅，是吸引人們再次訪問甘川文化村的魅力之一。



## TIP

## 紀念品店與咖啡館

可以親手製作手工鐺子，並親手寫上字還可以在社區山頂上的咖啡館享用一杯咖啡，不但可以悠閒輕鬆地欣賞風景，還能擁有傳統韓紙工藝手工製作鐺子、鯨魚造型的迷你抱枕等各種能夠記住「釜山」和「甘川」的紀念品。



## Information

- 1 1號線
- 都市鐵路1號線土城站(6號出口) ▶ 轉乘沙下區1-1、西區、2-2、2-2路社區巴士 ▶ 在甘亭國小下車
  - ☎ 051)204-1444 🏠 gamcheon.or.kr

## 松島海水浴場

西區松亭海邊路100 (岩南洞)

松島海水浴場是韓國最早成立的第一號海水浴場，這裡有首次興建的海上纜車。2017年6月21日，已經關閉了29年松島海上纜車重新開始運行，目前已經成為西區地標性設施。在松島觀海步道、影島白淺灘文化村、南港大橋等地瞭望的海景能帶來另一番別緻的體驗。與朋友、情人、家人等自己心愛的人一起搭乘松島海上纜車吧，可以留下怦然心動的美好回憶。



TIP

### 松島海上纜車

從松島海水浴場的東部松林公園到西部的岩南公園全長約1.62公里，共有39個車廂，其中包含13個透明水晶車廂。這裡還備有各種不同的主題設施。強烈推薦給想要在海上體驗飛行刺激的朋友。

## Information

- 1 1號線
- 都市鐵路1號線南浦站 (1號出口) ▶ 轉乘7、9-1、26、30、71路社區巴士 ▶ 在松島海水浴場下車
  - ☎ 051)247-9900 🏠 busanaircruise.co.kr

## 松島天空步道

西區岩南洞129-4

松島天空步道建立在龜島附近，它是首個曲線型天空步道，國內最長，長達364公尺。沿著步道走到觀景臺，因其構建在海上，從而令人感覺置身於海中的刺激感。



## 鬆島龍宮吊橋

釜山廣域市西區岩南洞山193

松島龍宮吊橋連接著岩南公園和大海對面的小無人島「東島」上部，是一座長127m、寬2m的橋樑。在這裡可以感受到走在海上的刺激感，還能欣賞到奇岩絕壁所形成的自然景觀。



## Information

- 1 1號線
- 都市鐵路1號線札嘎其站 (1號出口) ▶ 步行至忠武洞交叉路轉乘7路公車 ▶ 在岩南公園下車
  - ☎ 051)240-4088

## 太宗臺遊園區

影島區展望路24

太宗臺遊園區是一個典型的釜山沿海旅遊景點，位於釜山市影島區影島海岸的最南端，被選為第17號國家指定文化遺產名勝，並且5次入選韓國觀光100選。在這裡可以一覽樹木蔥郁的森林、海岸上陡峭的懸崖和奇巖怪石等各種地質記錄與廣闊的大韓海峽。



### DANUBI列車

Danubi 車環形列車，全程4.3km，在太宗臺娛樂公園環城路行駛，圍繞着整個太宗臺，在這裏你可以欣賞太宗臺的著名旅遊景點以及最美的海岸。

循環路線：瞭望臺 ⇒ 影島燈塔 ⇒ 太宗寺  
使用費用：(循環) 4000韓元，(單程) 2000韓元



TIP

### 透過AR旅遊遊覽太宗臺

這裡有以太宗臺遊園區的綠色林道、開闊的海景和海岸絕景為背景的展開的與怪物戰鬥、AR照片、種植繡球花、AR街頭表演、AR增強商店等，體驗一下獨特的太宗臺AR之旅吧。

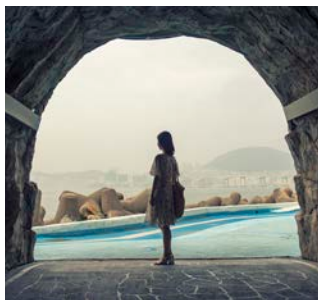
## Information

- 1 1號線
- 都市鐵路1號線南浦站 (6號出口) ▶ 在太宗臺下車，步行3分鐘至太宗臺遊園區；步行約30分鐘至觀景臺 ▶ 轉乘8、30、66、88、186路公車
  - ☎ 051)405-8745 🏠 taejongdae.bisco.or.kr

## 白川文化村

影島區瀛仙洞4街1044-6

戰爭以後，避難民聚集在這裡生活而形成了白川文化村。可以縱覽釜山港和南港全景的最佳觀景地點。以電影《正義辯護人》的主要場景取景地聞名，電影《與犯罪的戰爭》也在這裡拍攝。懸崖峭壁周圍一望無際的海洋給人們留下深刻的印象。以華麗景觀為豪的這裡，密密麻麻的房子足以呈現代表釜山的兩大元素「大海」和「山坡村落」。



## Information

1

1號線

- 都市鐵路 1 號線南浦站(6 號出口) ▶ 在影島大橋公車站轉乘 6、508 (夜間) 路公車 ▶ 在釜山保健高中下車 ▶ 往白淺灘文化村方向行 740 公尺
- 051)403-1861~2 [ydculture.com](http://ydculture.com)

## 影島大橋

影島區太宗路(大橋洞1街)

時隔47年，釜山最早的連陸橋重新恢復吊橋功能。在韓國戰爭年代，當時在影島大橋欄桿上刻上名字等待離散家屬消息的人聚集於此地。歌詞中常出現的影島大橋象徵著愛情和想念。



TIP

開橋時間為每週六下午2點，持續約15分鐘。為了找到一個不錯的拍照位置，得要早些到影島大橋占靠前的位置。這裡還有釜山具代表性的魚板名店，順便去看看也是不錯的選擇。

## Information

1

1號線

- 都市鐵路1號線南浦站(8號出口) ▶ 直走200公尺

## 寶水洞書店街

中區書店街8

「書籍不能消失」，寶水洞書店街擁有50的歷史，並引以為豪，這裡有50多家書店，有數萬本書。在這裡，既可以花費低廉的價格購買到二手書，也能輕而易舉地賣掉普通老百姓原來持有的書籍。前往書店街高處的小壁畫村去逛一下，享受一下休息時光如何？這些壁畫就好像童話書裡的一頁被畫在牆壁上一樣，充分體現出了環遊書叢世界的感覺。



TIP

## 書店街美食

欣賞過眾多的書籍後，肯定會感覺肚子餓了。讓我們去找一找隱藏在書店街的美食店吧。這裡有以韓式可樂餅而聞名的快餐店，沈浸在書香的同時，還能品嚐到 多拿滋、餃子、紅豆刨冰等延續過去味道的美食。



## Information

1

1號線

- 都市鐵路1號線札嘎其站(3、5、7號出口) ▶ 往南浦洞、國際市場方向直走，步行約12分鐘至寶水洞書店街
- [bosubook.com](http://bosubook.com)

## 札嘎其市場

中區札嘎其海岸路52



札嘎其市場遠近聞名的標語是「來吧、看吧、買吧」，在這裡能夠感受到釜山特有的人情味。當場挑選出活魚切成生魚片。這裡是來釜山的遊客都不會錯過的韓國最大規模的水產市場。



## Information

- 1 1號線
- 都市鐵路1號線札嘎其站 (10號出口) ▶ 往札嘎其1街方向步行300公尺
- 051)713-8000
- [jagalchimarket.bisco.or.kr](http://jagalchimarket.bisco.or.kr)

## 國際市場

中區新昌洞4街

是由美食街、青春街、萬物大街、罐頭市場、阿里郎街、舊貨街等劃分的位於南浦洞的大型市場，又稱「跳蚤市場」，泛指對二手貨、廢品等各類物品進行批發零售、甩賣、秘密交易的無序嘈雜的非正常市場，源於解放後返日的日本人們將包袱承包拍賣的行為。在當時，如果運氣好的話，能獲得如當今中樂透般的意外之財。與此同時，拌粉條、甜紅豆粥、辣炒年糕等各種街頭美食，是名副其實的零食天堂。



## Information

- 1 1號線
- 都市鐵路1號線札嘎其站 (7號出口) ▶ 往國際市場方向步行400公尺
- 051)245-7389
- [gukjemarket.co.kr](http://gukjemarket.co.kr)

## BIFF廣場

中區BIFF廣場路一帶

可生動體驗電影之城釜山的代表性場所，品嚐眾多美食的同時，享受參觀著名電影人們的手印所帶來的樂趣吧。



資料來源 - 大韓民國歷史博物館現代史檔案館 <http://archive.much.go.kr>

## Information

- 1 1號線
- 都市鐵路1號線札嘎其站 (7號出口) ▶ 往樂天電影院Daeyoung方向300公尺
- [bsjunggu.go.kr](http://bsjunggu.go.kr)

## 龍頭山公園

中區龍頭山街37-55

站在120公尺高的釜山塔觀景臺上眺望釜山全景令人印象非常深刻，這裡也是很受歡迎的市中心休息場所，不同的季節舉辦各種豐富多彩的活動。在此提醒您一點，在光復路乘坐前往龍頭山公園的手扶梯，能夠輕鬆地上去。

※ 每年3·1節、光復節和年末，這裡都會舉行「市民之鐘」的敲鐘儀式，敬請參考。



▶ 對人12000韓元(13週歲以上) ▶ 郵觀9000韓元(滿3週歲~滿13週歲)  
▶ 費用折扣諮詢(鑽石大廈) 051-601-1800

## Information

- 1 1號線
- 都市鐵路1號線南浦站(1號出口) ▶ 往光復洞購物街方向 200公尺 ▶ 乘坐往龍頭山公園方向的手扶梯
  - 051)860-7820
  - 家 yongdusanpark.bisco.or.kr

## 上海街

東區中央大路179號街

為了紀念釜山和中國上海之間的交流，建了上海街。位於入口處的紅色上海門由中方直接負責建造，中餐館、中國傳統茶館等充滿中華文化的各種店鋪吸引人們的注意。

## TIP

## 上海街美食

不知您是否記得韓國電影《老男孩》中崔岷植享用美味餃子的鏡頭、電影《我的愛在我身邊》中金明民與河智苑用餐的鏡頭，電影鏡頭當中的中餐館就在上海街裡。



## Information

- 1 1號線
- 都市鐵路1號線釜山站(1號出口) ▶ 步行5分鐘至上海街入口上海門
  - 051)440-4061-6

## 山腹道路·草梁故事路

東區望陽路486號街14-13

山腹道路(山腰路)於1964年正式通車，這條路根據城市規劃建成，現已成為一處新的景點，能將釜山夜景盡收眼底。在釜山眾多的山腰路之中，這條路的優勢是能夠欣賞到釜山的中心。

## TIP

## 168階梯·單軌列車

草梁故事路有一個高度達地上六層樓高的豎向驚險階梯。階梯層數共為168層，2016年5月，168階梯旁新設了長達60公尺的單軌列車。



## Information

- 1 1號線
- 都市鐵路1號線釜山站(7號出口) ▶ 步行15分鐘(約860公尺)
  - 家 2bago.co.kr/index

## 釜山站

東區中央大路206

釜山火車站位於釜山的中心，乘坐火車來釜山的遊客最先抵達的就是這裡。從6號出口出來，就是城市旅遊巴士站點。釜山站周邊景點有懷舊的「40階梯文化觀光主題街」，可以感受到難民們的苦衷和鄉愁。



## 乘坐釜山城市旅遊巴士

## 市區旅遊路線及主題預約路線出發地點

- 釜山站乘車處：釜山站廣場華美達安可酒店前（都市鐵道1號線釜山站6、8號出口）

## 費用指南/休息日

- 成人 15,000韓元/兒童（48個月~高中生）8,000韓元
- 團體（15人以上，不分成人、兒童）- 每人優惠2,000韓元
- 換乘時另付換乘費，成人5,000韓元，兒童3,000韓元
- ※ 休息日：每週一、週二（如果週一是公休日則正常營業）

## 路線指南

- 紅線（釜山站↔海雲臺循環）每隔50分鐘共運行9班（每週週三、週四、週五、週六、週日）
- 綠線（釜山站↔海雲臺循環）每隔50分鐘共運行9班（每週週三、週四、週五、週六、週日）
- 藍線（龍湖灣遊覽船客運站↔海東龍宮寺）每隔50分鐘共運行99班（每週週三、週四、週五）

## 夜景之旅（大橋之旅）

- 路線指南：釜山站 ▶ 釜山大橋 ▶ 釜山港大橋 ▶ 廣安里海水浴場 ▶ 水營2號橋 ▶ Marine City ▶ 海雲臺海水浴場 ▶ 市立美術館BEXCO(釜山會展中心) ▶ 廣安大橋 ▶ 釜山港大橋 ▶ 南港大橋 ▶ 松島雲步道 ▶ 札嘎其國際市場 ▶ 釜山站
- 費用：成人 15,000韓元/兒童（48個月~高中生）8,000韓元
- 運行：釜山站↔釜山港大橋[每週五、週六]
- 運行時間：釜山站出發4月~10月(19:30), 11月~3月(19:00)

## Information

- 1 1號線
- ： 都市鐵路1號線釜山站，若去參觀40階梯文化觀光主題街，則在都市鐵路1號線中央站（11號出口）下車 ▶ 行約270公尺
- ： 1544-7788

## 西面地下街

釜山鎮區中央大路地下717

這裡大約有330多家店鋪，平時有近20萬人次往來於此。這裡是轉乘站，與百貨公司和醫療街相連，地理優勢令西面地下街一年365天都熙熙攘攘。尤其，地下街以20~30代女性服裝、配飾、化妝品為主，因此年輕人來訪的比率很高。



## TIP

## 地下街營業時間

每月第一個週二為固定休息日，敬請參考。營業時間為上午10點~晚上10點。

## Information

- 1 1號線
- ： 都市鐵路1、2號線西面站地下街
- ： busanjin.go.kr

## 西面美食街

釜山鎮區新川大路62號街

從賣辣炒年糕、魚板、血腸等的小吃攤到以湯汁鮮濃而引以為豪的豬肉湯飯，還有平價份量十足的手工刀切麵，讓人不知不覺想起過去，在西面美食街品嚐一下各種不同的美味小吃吧。

## TIP

美食街上沒有什麼特定的地方，西面各處的許多小巷子裡匯集著各種特色的美食。要是去逛炸雞、刀切麵、湯飯等想要品嚐的美食的巷弄，可能會在不知不覺間把整個西面都逛過來。



## Information

- 1 1號線
- ： 都市鐵路1號線西面站（1號出口）▶ 從出站方向步行100公尺

## 田浦咖啡街

田浦洞田浦大路、西田路一帶



西面1號繁華街的對面，坐落著小巧可愛且獨具個性的咖啡館，是氛圍安靜的咖啡街。田浦洞一帶原本是以出售工具、五金等工業用品與器材為主的工具商街。如果正在尋找特別的咖啡，不妨去這裡看看。

## TIP

全浦咖啡街旁邊有一家百貨店，視為一條約會街，可以享受美食、甜點和購物，也同時享受文化生活。

## 梵魚寺

金井區梵魚寺路250梵魚寺

新羅王朝文武王年間，義湘大師創建了梵魚寺。梵魚寺、海印寺與通度寺並稱為嶺南三大寺廟。欣賞無止境地伸向天空的竹林路、春季盛開的梅花等，這裡是讓人感受寺廟萬籟俱寂心境的好地方。這裡適合慢慢散步，吸引不少居民前來走訪。



## Information

- 1 1號線
- 都市鐵路1號線西面站 (6號出口) ▶ 往NC百貨方向行約230公尺
  - ▶ 愉悅廣場 (釜山廣域市學生藝術文化中心會館) 步行需5分鐘

## Information

- 1 1號線
- 都市鐵路1號線梵魚寺站 (5號出口) ▶ 轉乘90路公車
  - ▶ 在梵魚寺下車
  - ☎ 051)508-3122 🏠 beomeo.kr

## 釜山市民公園

釜山鎮區市民公園路73

釜山最大的市區公園，設有林道、步道、瀑布、迷宮庭園、公園內小白沙灘、文化藝術村、林間圖書咖啡館、兒童遊樂設施以及大型草坪廣場等設施。尤其是隧道噴泉、音樂噴泉和天空光彩噴泉是該市民公園絕無僅有的體驗之一。



## TIP

「隧道噴泉」又名「天空光彩瀑布」，「音樂噴泉」與音樂同在，只有在市民公園才能享受到清爽的快樂之感。4-10月份，平日表演4次 (4月不營運)，公休日表演6次，週一休息，敬請注意。

## Information

- 1 1號線
- 都市鐵路1、2號線西面站 (7號出口) ▶ 轉乘33路公車 ▶ 在釜山市民公園下車
  - ☎ 051)850-6000 🏠 citizenpark.or.kr

## 溫泉川市民公園

東萊區溫泉川路288

溫泉川市民公園在2005年開放，由自然河流整治項目發起。作為親水設施受到了市民的歡迎。散步腳踩著土地，感受大自然的原貌，這裡設有自行車道，為人們營造了在紛繁的城市中無法享受到的悠閒時光。另外還有直排輪場、籃球場、羽毛球場等各種體育設施，不會讓人感覺枯燥乏味。



## Information

- 1 1號線
- 都市鐵路1號線溫泉場站 (1號出口)
  - ☎ 051)550-6642
  - 🏠 oncheon.dongnae.go.kr

2

LINE

梁山 …… 華明 水亭 德川 …… 沙上 …… 西面 田浦  
國際金融中心·釜山銀行 慶星大學·釜慶大學 南川 金蓮山 廣安 水營 民樂  
Centum City BEXCO 冬柏 海雲臺 中洞 葛山

V I S I T V I S I T

### 釜山都市鐵路 2 號線

夜景美不勝收的海雲臺和廣安里、BIFC大樓、  
能夠感受到電影之都魅力的電影殿堂和 電影街！  
釜山都市鐵路2號線能讓我們們的遊覽很充實，  
我們現在就去乘坐2號線。

N B U S A N

B U S A N B U S A N

- 海雲臺
- Centum City · Marine city
- 廣安
- 民樂
- 二妓臺
- 慶星大學·釜慶大學 文化街
- 大淵洞
- 國際金融中心

## 月光路

海雲臺區中二洞

月光路是釜山的驕傲，在這裡可以享受溫柔的月光，讓我們前往月光路吧。月光路就是人們常說的「迎月路」。沿著這條從海雲臺海水浴場延伸至松亭海水浴場連接半山腰的山路，櫻花樹和松樹林立，雄偉壯觀。



## Information

- 2 2號線
- 都市鐵路2號線長山站(6號出口) ▶ 乘坐2、7、10路公車  
▶ 在推理文學館前下車
- 051)749-5700 🏠 sunnfun.haeundae.go.kr

## BUSAN X the SKY

海雲臺區迎月路30 (中洞) LCT Landmark Tower100F

“BUSAN X the SKY”位於國內第二高的(411.6公尺)“海雲臺LCT Landmark Tower”。這裡是國內最高、規模最大的觀景臺，可同時欣賞遼闊的海雲臺海景和釜山華麗的城市景觀。



## Information

- 2 2號線
- 都市鐵路2號線中洞站(7號出口) ▶ 往LCT方向步行844公尺
- 051)731-0098, 0099 🏠 busanxthesky.com

## 冬柏島

海雲臺區佑洞冬柏島一帶

冬柏島位於海雲臺海水浴場南面末端，島上鬱鬱蔥蔥的冬柏樹和松樹呈現出美景。冬柏島小道和2005年召開過APEC峰會的「APEC世峰樓」參觀小道廣受遊客們歡迎，把這些小道當作散步路也夠格。



## Information

- 都市鐵路2號線冬柏站(1號出口) ▶ 往釜山威斯汀朝鮮飯店方向行約800公尺 ▶ 冬柏島入口

### APEC世峰樓

為紀念APEC峰會設立于山茶島的場地。以現代方式重新詮釋韓國傳統建築「亭子」，被譽為有史以來最美麗的會議廳，受到了高度讚揚。在這裡可以了解峰會當時的情況和記錄。

TIP

## 海雲臺海水浴場

海雲臺區海雲臺海邊路264

海雲臺成為了廣受喜愛的全民度假勝地。而且還能使用頂級飯店和餐廳、水族館等設施，能夠享受海雲臺海水浴場的理由非常多。尤其是在避暑季節來海雲臺的人群超過百萬人次，其受歡迎的程度非同小可。



## Information

- 都市鐵路2號線海雲臺站(3、5號出口)  
▶ 往海雲臺海邊路方向行600公尺
- 051)749-7611~7
- 🏠 sunnfun.haeundae.go.kr

TIP

### 海雲臺傳統市場

距離海水浴場步行5分鐘的路程，這裡匯集了很多美味的菜餚，令電視臺對這裡的採訪從來沒有間斷過。地處海邊附近，在這裡的生魚片店裡可以直接品嚐捕來的新鮮的生魚片。附近還有一條釜山代表性美食「豬肉湯飯」街。

## 海雲臺藍線公園

海雲臺區青沙浦路116 青沙浦車站

藍天和大海相連的地方！沿著從海雲臺尾浦、青沙浦和松亭的4.8公里路段，乘坐30多分鐘的列車即可欣賞到美麗的東釜山海岸。運行海邊列車和天空膠囊兩種方式。

- 售票處位置：尾浦車站、青沙浦車站、松亭車站
- 開放時間：09:00-21:30



## Information

- 2 2號線
- 地鐵2號線長山站(11號出口)  
▶ 搭乘200路公車在尾浦、月光路入口下車
- 051) 701-5548 🏠 bluelinepark.com/booking.do

## APEC 渡口公園

海雲臺區水營江邊大路93



這雖是一個沿著水營江邊延伸的位於市中心的小公園，沿著水營河延伸，但是設有可以看書的桌子，還有步道、慢跑跑道和雕刻公園。整個公園都有釜山雙年展展覽的雕塑作品，水營江上還有會隨時變換顏色的燈光噴泉。

## Information

2

2號線

都市鐵路2號線Centum City站 (12號出口) ▶ 步行10分鐘  
☎ 051) 749-4000 🏠 dureraum.org

## 釜山電影街

海雲臺區佑洞



賽艇場末端的防波堤一帶形成了「電影街」。走在長達800公尺的電影街，就能盡情享受電影的一切。在街道地面創造出幻視藝術的空間，任何人都可以成為心目中的電影主角。此外，在千萬觀眾電影區、動漫區、海雲臺背景電影區等各特色區域，可以享受電影所帶來的快樂。

TIP

布魯塞爾 (Pierre Ledent) 是比利時著名的巧克力大師，他成為了歐洲數一數二的頂級巧克力大師，您可以在Marine city品嚐到他的馬卡龍。傳承了四代人的巧克力大師製作出的糕點到底是什麼味道呢？



## Information

2

2號線

都市鐵路2號冬柏站 (3號出口) ▶ 往Marine city方向行約1.23公里 (18分鐘)

## 電影殿堂

海雲臺區水營江邊大路120

電影殿堂位於Centum City內，建有3個專用放映館、Cinemountain、露天表演場地、BIFF HILL等多功能廳。每年就是在此地成功舉辦了釜山國際電影節的開幕式和閉幕式，明星們走紅地毯也是在這裡。



TIP

這裡提供與電影相關的各種資料，高達22,000萬餘種，而且這裡的特別之處是只有在這裡才能找到與歷屆釜山國際電影節參展作品相關的資料。從上午9:00到晚上18:00，所有人都可以在資料室找資料，但需要身份證，請務必攜帶。

## Information

2

2號線

都市鐵路2號線Centum City站 (12號出口) ▶ 往水營江邊大路方向行600公尺  
☎ 051)780-6000 🏠 dureraum.org

## 廣安里海水浴場·廣安大橋

水營區廣安海邊路219

廣安裏海水浴場有橫跨大海的廣安裏大橋,可以欣賞到美麗的夜景。廣安裏海水浴場將舉辦廣安大橋激光秀(週五、週六)、無人機照明秀(週六)等多種節目,盡情享受和演出。釜山煙花節也在這裏舉行。



## TIP

廣安大橋具備了全球最大規模的橋梁LED照明燈與音響設備等立體景觀照明系統,點燈時間為平日(週日-週四)的日落至24:00,週末(週五-六)的日落至凌晨2:00,雷射秀則每天3次(20:30、21:30、22:30)、每次約10分鐘點綴廣安里夜海。

※「無車街道」:7.6~8.31每週週六、週日21:00~翌日00:30,實施廣安里海水浴場鄰近車道管制車輛通行,僅開放行人。這裡提供霹靂舞、街頭表演等各種文化體驗活動,敬請參考。



## Information

- 2 2號線
- 都市鐵路2號線廣安站(3、5號出口) ▶ 往廣安里海水浴場方向行700公尺
- 水營區廳代表電話:051)610-4000 / 廣安大路管理事業所:051)782-7992 / 廣安里U-旅遊諮詢所:051)610-4848
- 家 gwanganbridge.bisco.or.kr

## 民樂水邊公園

水營區廣安海邊路361

民樂水邊公園是將大海與休息空間相結合的韓國最初的水邊公園,位於海雲臺和廣安里之間。總面積為33,057㎡,可容納近4萬名遊客,地面用彩色砌塊進行了鋪墊,並設有花壇、休息亭、長椅等便利設施。規模達3,040㎡的看臺,是供人們在漲潮時用海水進行泡腳的空間。



## TIP

## 水邊公園美食

水邊公園附近滿是美食店,這些餐廳足可以把這一帶地區變成了不夜城。絕大多數是生魚片店,可除了生魚片店以外,還有以義大利冰淇淋而聞名遐邇的冰淇淋店、高級中餐館、蜂窩煤燒烤等美食,請您仔仔細細地看看水邊公園的周圍。

## Information

- 2 2號線
- 都市鐵路2號線廣安站(5號出口) ▶ 轉乘83-1路公車 ▶ 在民樂水邊公園下車
- 都市鐵路2號線民樂站(1號出口) ▶ 轉乘210路公車 ▶ 在民樂水邊公園下車

## 民樂洞生魚片主題街

水營區廣安海邊路廣安里海濱主題街對面

民樂洞位於廣安里海水浴場旁邊,有著生魚片一條街的美譽,也是韓國國內規模最大的生魚片街。300多家多種類型的生魚片店聚集在一起,對喜歡生魚片的人來說簡直是天堂。

## TIP

## 了解之後再食用會更加美味的四季應季生魚片!

- 春季:鯛魚(真鯛)、鯉魚、石斑魚、鯉魚、無備平鮎、斑頭六線魚等
- 夏季:條石鯛、鱈魚、鮫魚、黃條鯨、日本竹筴魚、東洋鱈、海蝦等
- 秋季:窩斑鯨、鮫魚、魷魚、白帶魚、日本馬加鰈、鱈魚、章魚等
- 冬季:黑鯛、牙鮪、石斑魚、鱈魚、鯉魚、石鰾、鮫鯨魚、長嘴硬鱗魚等



## Information

- 2 2號線
- 都市鐵路2號線廣安站(3號出口) ▶ 往廣安里海水浴場十字路口方向直走後,在海邊道路左轉後直走(步行約20分鐘)

## 二妓臺公園

南區二妓臺公園路68 (龍湖洞)



在二妓臺城市自然公園可以從稍微特別的角度眺望廣安大橋和海雲臺風景，這個私房景點只有內行人才知道。特別是能在晚上看到廣安大橋和海雲臺Marine City一帶的夜景，這幅美景決不亞於海外任何一處夜景。

## TIP

在韓國電影《海雲臺》中，演員李民基和強藝元欣賞夜景的地方「遊樂廣場」就在附近，不妨去看看。

## Information

2

2號線

- 都市鐵路2號線慶星大學·釜慶大學站 (3.5號出口)
- 轉乘20、22、27、39、131路公車 ▶ 在二妓臺入口公車站下車
- 往二妓臺城市自然公園方向行約1.8公里 (步行16分鐘)
- 051)607-6361

## 五六島天空步道

南區五六島路137



五六島天空步道，於腳下30公尺處翻湧飛騰的浪花，U字形天空步道透明地板，讓人感覺好像懸在空中一樣。這裡是劃分韓國東海和南海的分界點，每年接待遊客超過100萬人次，作為國家級旅遊勝地備受矚目。

## Information

2

2號線

- 都市鐵路2號線慶星大學·釜慶大學站 (3.5號出口) ▶ 轉乘24、27、131路公車 ▶ 在五六島天空步道公車站下車
- 海波朗路旅遊諮詢所：051)607-6395
- 南區設施管理事業所：051)607-4937

## 慶星大學·釜慶大學文化街

南區龍沼路13號街36-1

美食店、購物街、小劇場、娛樂場所等集結在慶星大和釜慶大街道上，各種流行潮流在這裡實現共存，這裡有種有別於西面或海雲臺的獨特魅力。特別是把居住用房改造成複合式空間，營造出「文化街」，再現了過去年輕人享受生活的氛圍，各種小劇場和咖啡館等令人印象深刻。



## TIP

這裡就是有大學街的樣子，能找到很多既便宜又好吃的「真正美食店」。尋找網路爆紅的美食店，這也是去大學街旅遊的另一種樂趣。特別是這裡有很多家酒吧，能夠邊欣賞現場音樂表演便享用簡單的美食。



## Information

2

2號線

- 都市鐵路2號線慶星大學·釜慶大學站 (1號出口) ▶ 直走100公尺後左轉 ▶ 直走50公尺

## 釜山文化會館、釜山博物館

南區UN和平路76號街1/63



在UN和平路上，去參觀一下文化會館和博物館吧！這裡保留下了釜山的歷史和情操。文化會館提供各種表演和展覽，是一個複合式文化空間，不僅僅局限在滿足釜山市民，還滿足遊客們的文化要求。另外，釜山博物館與文化會館相鄰，也能夠將釜山歷史盡收眼底，還提供專為海外遊客準備的展覽服務。

TIP

大淵洞豬肉湯飯的好口碑已被廣為流傳至整個韓國，作為釜山具代表性的豬肉湯飯餐廳而出名。從都市鐵路2號線大淵站3號出口出來，往UN和平路方向直走，很好找。排隊等著品嚐傳聞中的豬肉湯飯，作今天的晚餐如何？



## Information

2  
2號線

- ☎ 都市鐵路2號線大淵站 (3,5號出口) ▶ 往釜山博物館方向步行10分鐘
- ☎ 釜山文化會館代表電話：051)607-6000
- ☎ 釜山博物館代表電話：051)610-7111
- 🏠 bscc.or.kr / museum.busan.go.kr

## UN紀念公園

南區UN和平路93

在釜山參觀一下全球首個與UN相關的紀念館，可以欣賞到各種展覽館。公園內建造的綠色地帶很不錯，深受喜愛，還可以靜靜地去享受城市內的大自然。



## Information

2  
2號線

- ☎ 都市鐵路2號線大淵站 (3號出口) ▶ 往UN交叉路方向行約580公尺 ▶ 往UN紀念公園方向行約470公尺 (步行7分鐘)
- ☎ 051)625-0625 🏠 unmck.or.kr

## 釜山國際金融中心

南區門峴金融路40

地上63樓、地下4樓，這座巨大的建築物成為了釜山金融的新地標建築物。BIFC是Busan International Finance Center(釜山國際金融中心)的頭文字縮寫，作為一座智慧型大樓，引進最新設施和超高速網路系統，將朝著複合式金融園區的方向發展。預計美食、美容等單獨商業圈會進入BIFC Mall。

TIP

要是您想在附近找家美食店，在此推薦門峴洞。從都市鐵路門峴站1、2號出口往門峴交叉路方向步行約650公尺即可抵達門峴洞烤腸街。韓國電影《朋友》的票房佳績令烤腸街更加出名。把牛小腸烤得很香，發出啾啾啾啾的響聲，在這裡享受一下烤腸的味道。



## Information

2  
2號線

- ☎ 都市鐵路2號線國際金融中心·釜山銀行站 (3號出口)
- ▶ 在出口方向行131公尺 (步行2分鐘)

## 夢想劇場

南區田浦大路133, 3樓

在釜山邂逅世界級熱門表演。夢想劇場是一個擁有1,727個座位的韓國最大的音樂劇專用劇場，利用最適合的尖端設施奉上《獅子王》、《歌劇魅影》、《貓》原班人馬訪韓、《蝴蝶夢》、《芝加哥》、《魔法壞女巫》、《變身怪醫》等暢銷音樂劇，以及許多藝術家的音樂會等No.1內容。這裡也是一個具有代表性的文化地標，在這裡可以享受各種以表演為主題的體驗項目，如展覽、講座、後台參觀等。

TIP

不要錯過提供獨特優惠的夢想劇場 D+會員。提供會員專享服務，如新聞信服務、預售、一日課程和表演邀請活動，可免費加入。



## Information

2  
2號線

- ☎ 都市鐵路2號線國際金融中心·釜山銀行站 (3號出口)
- ▶ 出口方向131公尺 (步行2分鐘)
- ☎ 1833-3755 🏠 dreamtheatre.co.kr

水營  
望美  
盃山  
水滿谷  
蓮山  
巨堤  
綜合運動場  
社稷  
美南  
萬德  
⋮

3

東萊  
壽安  
樂民  
忠烈祠  
鳴藏  
書洞  
盤如農產品市場  
石垵  
靈山大學  
上盤松  
⋮

4

沙上  
掛法Renecite  
西釜山流通地區  
機場  
德斗  
登龜  
大渚  
平江  
大沙  
佛岩  
⋮

釜山-  
金海輕軌

日光  
機張  
东釜山旅游区  
松亭  
新海雲臺  
BEXCO  
Centum  
裁松  
院洞  
安樂  
⋮

東海線

釜山都市鐵路3號線·4號線  
釜山-金海輕軌·東海線

緩解一下緊湊的行程安排，  
讓我們享受一下充滿輕鬆與體驗的時光吧。  
乘坐都市鐵路3號線、4號線、釜山-金海輕軌、東海線享受釜山之旅，  
可以漫步於海邊路和散步路，感受曬乾魚的魚味，  
聆聽蹦蹦跳跳玩耍的孩子們發出的笑聲，  
經歷與動物共處的特別體驗。

BUSAN BUSAN

## 社稷棒球場

東萊區社稷路45

釜山亦是棒球之都，資深職棒球隊「樂天巨人隊」的本壘球場就是社稷棒球場。加油助威文化在這裡大放異彩，還曾於2014年被《紐約時報》報導過，其特別之處得到廣泛認可。報紙、橙色塑膠袋等各式各樣的加油助威工具發生的聲響和觀眾們雄渾的吶喊聲總是讓社稷洞一帶熱鬧喧雜。



## TIP

## 巨人棒球博物館

在這裡可以將樂天巨人隊輝煌的發展史一覽無餘。「巨人棒球博物館」位於社稷棒球場的2樓，分為歷史館、棒球用品館、體驗館、影像館、巨人之英雄主題區。營運時間為賽季期間平日13~19點、週末11~17點，非賽季期間、每週一休息。



## Information

3

3號線

- 都市鐵路3號線社稷站(1號出口) ▶ 直走200公尺 ▶ 右轉後行500公尺(步行14分鐘)
- 051)590-9000
- giantsclub.com

## 大渚生態公園

江西區大渚1洞2314-11

大渚生態公園是一個天然的環保空間，有油菜花綜合體和足球場、棒球場等體育設施。尤其是4月在園區內打造的油菜花綜合體(37萬㎡)舉辦的油菜花節，吸引了眾多遊客，成為新的旅遊景點。



## Information



- 釜山金海國際機場 ▶ 乘坐釜山金海輕軌德洞站方向 ▶ 在大渚站轉乘都市鐵路3號線 ▶ 在江西區廳站下車(5號出口) ▶ 步行13分鐘
- 051) 971-6011

## 釜山慶南Let'sRun公園

江西區駕洛大路929

Let's Run 公園釜山慶南是複合式休閒空間，在這裡可以學習、體驗「馬的一切」，也能度過愉快時光，還提供騎馬教學課程，令人難忘的體驗。



## TIP

週五、週六、週日9點~17點皆可到三樓觀覽台Golden Plate餐廳用餐，這裡提供家常套餐、雪濃湯、炸豬排等韓式料理，好好地飽餐一頓後再回到園區繼續玩吧！

## Information



- 在都市鐵路2號線沙上站轉乘釜山金海輕軌 ▶ 釜山金海輕軌掛法Renecite站 ▶ 1005路急行巴士 ▶ 在Let's Run公園正門公車站下車
- 1566-3333
- park.kra.co.kr/busan

## 松亭海水浴場

海雲臺區松亭海邊路62



沿著迎月路前行，不久後便能看見雅緻的海月亭，繼續順著路直走，可來到櫻花園區，再來就是從這條路的盡頭無限延伸的大海，而這就是典藏大自然原本之美的松亭海水浴場。

## Information

東海線

- 東海線松亭站(1號出口) ▶ 乘坐139路公車 ▶ 在松亭海水浴場入口公車站下車
- 051)749-5800 🏠 sunnfun.haeundae.go.kr

## 釜山斜坡滑車(Luge)

機張郡機張邑侍郎里392-2

釜山斜坡滑車(路板)於2021年7月初開幕。搭乘SkyRide(吊車)前往山頂的斜坡滑車出發處後，即可搭著“Luge Cart”順著共4條滑道、總長2.4公里的路線下滑。



## Information

東海線

- 東海線東釜山旅遊區站(1號出口) ▶ 步行10分鐘(481m)
- 051) 722-6002 🏠 skylineluge.kr/busan/

## 樂天世界冒險樂園釜山

機張郡機張邑東部山觀光路42

樂天世界冒險樂園釜山是釜山唯一的主题公園，占地15.8萬平方米，位於機張郡奧西利亞旅遊園區內。這個以‘童話王國’為主題的戶外主题公園建有6個區域和17項遊樂設施。快來體驗一下樂天世界冒險樂園釜山，在這裏，全家人都可以享受令人興奮的一天，遠離無聊的日常生活。



## Information

東海線

- 東海線東釜山旅遊區站(1號出口) ▶ 步行9分鐘(494米)
- 1661-2000 🏠 adventurebusan.lotteworld.com/

## 機張燈塔路、竹城天主教堂(竹城夢想外景地)

機張郡機張邑竹城里134-7

原本為電視劇《夢想》拍攝場地的天主教堂，在電視劇結束放映後也仍受歡迎，因而成了旅遊景點。在附近，還能參觀擁有各種不同名稱的另類燈塔。棒球燈塔、海鷗燈塔、世界杯燈塔、奶瓶燈塔等名稱各異的燈塔前拍照留念也會成為一個很美好的回憶。

TIP

## 機張鯉魚節

每年4月份在機張郡大邊港一帶舉辦「機張鯉魚節」，不可錯過這段慶典時間。鯉魚是大邊港具代表性的春季美食，在整個韓國都名聲在望。

## Information

東海線

- 東海線機張站(1號出口) ▶ 行230公尺 ▶ 轉乘機張郡6路社區巴士 ▶ 在豆湖公車站下車 ▶ 步行約400公尺(6分鐘)
- 051)709-4000 🏠 gjjang.go.kr

## 海東龍宮寺

機張郡機張邑龍宮街86

海東龍宮寺流傳下來一個希望，“虔誠禱告定能實現一個願望”。在得男佛、學有所成佛等各大祈願的佛像前，默默於心中許下願望，韓國東海最南端的無限蔚藍會讓您的願望更加殷切。



### TIP

海東龍宮寺附近有三大出名的菜式，就是大盤海鮮炸醬麵、韓定食和咖啡。這些菜式長久以來一直在美食店中占據著一席之地，到龍宮寺附近，必須要嘗一嘗這些經典菜式。



## Information

東海線

- 東海線松亭站 (1號出口) ▶ 乘坐139路公車 ▶ 龍宮寺國立水產科學院車站下車
- 051)749-5800 [yongkungsa.or.kr](http://yongkungsa.or.kr)

### 5星

釜山格蘭德朝鮮飯店	922-5000	釜山百樂達斯飯店	742-2121
釜山Signal飯店	992-1000	農心飯店	550-2100
釜山希爾頓飯店	509-1111	釜山威斯汀朝鮮飯店	749-7000
釜山樂天飯店	810-1000	釜山柏悅飯店	990-1234

### 4星

釜山中央安凡尼飯店	791-5800	海雲臺新羅舒泰飯店	912-9000
釜山Asti飯店	409-8888	釜山Commodore飯店	466-9101

### 3星

tt飯店	808-5514	中央海灣飯店	982-9700
釜山萬楓飯店	749-7777	釜山松島海濱萬楓飯店	260-0000
海雲臺Marianne飯店	606-0600	Homers飯店	750-8000
Benikea精品海雲臺飯店	760-7000	釜山斯坦福飯店	795-7700
釜山商務飯店	808-2000	塔山飯店	250-6100
宜必思大使釜山City Center飯店	930-1100		

### 2星

Best Louis Hamilton飯店廣安店	760-0808	廣場飯店	464-3141
Brown-Dot飯店下端店	201-3994	東橫Inn飯店釜山站1號店	466-1045
東釜山溫泉飯店	727-9991	Lamer觀光飯店(	634-3001
海雲臺Society S飯店	744-0303	Bay Hound飯店	413-1114
釜山ShinShin飯店	816-4479	東橫Inn飯店釜山站2號店	442-1045
AG405飯店	757-2500	Ocean The Point飯店廣安里店	929-8600
Ocean 2 Heaven飯店	761-3001	Best In City飯店	464-8883
西面東橫Inn飯店	638-1045	Libero飯店	740-2111
1飯店	759-1011	JB設計飯店	750-9000
弗雷特飯店釜山站店	463-6171	G&G飯店	626-7723
No25飯店大廳店	464-8532	釜山海濱觀光飯店	231-0750
Brown-Dot飯店松亭店	702-0090	西雅圖B飯店	852-7685
Olla飯店	704-0001	東橫Inn飯店釜山海雲臺2號店	741-1045
Prime觀光飯店	465-4011	H+Avenue廣安里海濱店	751-5858
鑽石觀光飯店	867-1100	Best Louis Hamilton飯店西釜山店	660-6900
釜山TRT飯店	819-8231	Hound飯店機張日光店	723-3322
宜必思快捷大使釜山海雲臺飯店	901-1111	Ciel Ocean飯店	271-8686
South Vandeco飯店	815-5252	尾浦Oceanside飯店	801-4300
SunTree觀光飯店	742-0021	Hound飯店	755-0072
Laon飯店	714-0003	獅子飯店	808-3593
Air Sky飯店	971-0093	烏托邦飯店	757-1100

### 1星

Premium V觀光飯店	752-6564	Idea觀光飯店	611-6643
2 Heaven飯店	757-7661	Brown-Dot飯店鼎冠店	728-8100
Brown-Dot飯店廣安海濱店	753-3288		

TIP

TIP

①

必做之事 Things to do  
釜山購物場所

②

與大海共存的釜山  
200%地享受令人  
神魂顛倒的遊輪之旅

• 更特別的釜山之旅小提示! •

背起一個背包來到了釜山在此為您準備了特別的TIP (小提示),  
告訴您更加歡樂精彩的私密資訊,能夠更加深入了解釜山的魅力。

釜山有蔚藍的海洋、新鮮的海鮮,  
釜山的象徵「冬柏樹和海鷗」,都處都能感受到綠色的大自然,  
讓釜山深受全世界的喜愛。

釜山的四季分明,以每個季節不同魅力吸引人們駐足流連,  
令遊客想要「再到釜山一遊」。

吃喝玩樂在釜山,陪你度過快樂時光!  
這裡所提供的資訊,希望對您的釜山之旅有所幫助!

1

必做之事 Things to do  
釜山購物場所

新世界西蒙名牌折扣購物中心 -  
樂天名牌折扣購物中心東釜山店 -  
新世界百貨 Centum City店 / 樂天百貨 -  
/ 現代百貨釜山店 -  
樂天免稅店 / 新世界免稅店 / 金海機場免稅店 -  
西面地下街 (大賢Free Mall) -  
宜家東釜山店 -  
富平罐頭夜市 -

## 必做之事 Things to do

# 釜山購物場所

### 暢貨中心·百貨公司



#### 新世界西蒙名牌折扣購物中心

從阿瑪尼、馬克·雅各布斯等海外名牌到 KUHO、OBZEE 等韓國代表名牌，大約擁有 180 多個品牌店。這裡既是一個提供促銷季品牌產品的暢貨中心，也是一個高品位的高檔購物中心。平日營業到 20:00；週末假日營業到 21:00。

**地址** 機張郡長安邑鼎冠路 1133  
**諮詢** 1644-4001

#### 樂天名牌折扣購物中心東釜山店

包括暢貨中心，這裡能同時滿足購物和文化的需要。2014 年冬季開業的樂天名牌折扣購物中心，宣揚的是充滿聖托里尼浪漫的複合式購物中心。除了購物中心以外，還有希臘風裝修風格的噴泉廣場、燈塔觀景臺、玫瑰花園等，變現出了與眾不同的浪漫。

**地址** 機張郡機張邑機張海岸路 147  
**諮詢** 051)901-2500



#### 新世界百貨 Centum City 店 / 樂天百貨 / 現代百貨釜山店

**新世界百貨** 作為全球規模最大的百貨公司被載入了《金氏世界紀錄大全》。除了購物中心以外，還設有各種休閒娛樂設施，如溜冰場、空中庭園、CGV 電影院等。  
**諮詢** 1588-1234

**樂天百貨** 樂天百貨在釜山市區有 4 處分店，Centum City 內最早形成了購物商圈，除此之外，還經營釜山總店、東萊店、光復店，百貨公司內還設有樂天電影院。  
**諮詢** 1577-0001

**現代百貨** 釜山唯一分店位於東區凡一路，到地上 9 樓的規模，現代百貨為顧客們準備了幼兒休息室、咖啡館等各種便利設施。  
**諮詢** 051)667-2233

### 免稅店·購物中心·夜市

#### 樂天免稅店 / 新世界免稅店 / 金海機場免稅店

免稅店是專為遊客準備的小型購物天堂，釜山市內有樂天免稅店和新世界免稅店，還可以光顧金海機場內的免稅店。在機場或碼頭接受處境檢查後，才能領取在各家免稅店購買的商品。

**樂天免稅店 地址** 釜山鎮區釜田洞 503-15 樂天百貨釜山店 8 樓 **諮詢** 051)810-3880

**新世界免稅店 地址** 海雲臺區 Centum 4 路 15 新世界 Centum City Mall B1/1F **諮詢** 1661-8778

**金海機場免稅店 地址** 江西區大渚二洞 2530 **諮詢** 051)970-2701

**樂天免稅店金海機場店 諮詢** 051)979-1900

**Dufry ThomasJulie 免稅店金海國際機場 諮詢** 1899-3819

**釜山免稅店龍頭山店 諮詢** 051)460-1950

**釜山免稅店釜山港店 諮詢** 051)460-0900

#### 西面地下街 (大賢 Free Mall)

西面地下街擁有約 570 多個店鋪，是釜山最具代表性的地下購物中心。在這裡可以購買女性女性服裝、化妝品、配飾等針對 20~30 代年輕人的商品，每月第一個週二是西面地下街商場休息日，敬請參考。

**地址** 釜山鎮區中央大路 786 西面地下街



#### 宜家東釜山店

宜家東釜山店是總公司位於瑞典的全球最大家具、雜貨、生活必需品零售企業。以地下 1 樓、地上 4 樓組成，營業時間為平日、週末和公休日 10 點~22 點。旁邊就有樂天購物中心東釜山店，順便把它納入到規劃購物之行吧。

**地址** 機張郡機張邑東釜山觀光 3 路 17  
**諮詢** 1670-4532



#### 富平罐頭夜市

富平洞罐頭市場是韓國首個文化觀光型夜市式傳統市場，從 18 點到 24 點接待客人，燈火通明，全年無休。不僅能品嚐到韓國美食，還能品嚐到土耳其、菲律賓等周邊國家的傳統美食，一年 365 天都能享受到嘴饞流口水的樂趣。

**地址** 中區富平 1 街 39  
**諮詢** 051)243-1128



## 2

## 與大海共存的釜山 神魂顛倒的遊輪之旅

YACHT TALE -

The bay101遊艇俱樂部 -

太宗臺遊覽船 -

海雲臺遊覽船 -

洛東江生態探訪船 -

札嘎其遊輪 -

PANSTAR遊輪 -

2

TIP

|

## 與大海共存的釜山 200%地享受令人 神魂顛倒的豪華遊輪之旅

遊玩釜山的方法多種多樣，但其中能完完全全地盡情享受海洋城市釜山的方法當然是豪華遊輪。海雲臺、釜山港和太宗臺，可以隨意從想出發的地方啟程，開始豪華遊輪之旅。

### Yacht Tale

海雲臺區海雲臺海邊路84 水營灣賽艇場本館102號

遊艇住宿 (Yachtstay) 是韓國最初的遊艇租借服務，租借整個購機遊艇與家人、朋友和同事一起打造特別的回憶吧。可自由選擇家庭款、豪華款等各種遊艇。

電話 1599-1789

官網 [www.yachttale.com](http://www.yachttale.com)

• 都市鐵路2號線冬柏站 (3號出口) ▶ 直走450公尺 ▶ 在勝堂三岔路口左轉 直走300公尺

### 路線指南

• **【大眾遊】** 水營灣賽艇場 ▶ Marine city ▶ 冬柏島 ▶ The bay101 ▶ 海雲臺海水浴場 ▶ 廣安大橋 ▶ 廣安里海岸線 ▶ 水營灣賽艇場

**【航行時間】** 白天 12:00、14:00、16:00 / 夜間 18:00、19:00、20:00 (週末)

• **【私人遊】** 水營灣賽艇場 ▶ Marine city ▶ 冬柏島 ▶ 海雲臺海水浴場 ▶ 廣安大橋 ▶ 廣安里海岸線 ▶ The bay101 ▶ 水營灣賽艇場

**【航行時間】** 白天 上午10點~下午4點 出航 / 夜間 下午5點~下午9點 出航

※可選擇出航時間和路線，詳情請電話諮詢

### The bay101遊艇俱樂部

海雲臺區冬柏路52

The bay101遊艇俱樂部內擁有韓國規模最大的46英尺大型雙體船以及超高速噴射艇、快艇、水上摩托車等，是具備韓國內頂級海洋休閒設備的高端公共碼頭設施。

電話 051)726-8855

官網 <http://www.thebay101yacht.com>

• 都市鐵路2號線冬柏站 (1號出口) ▶ 往冬柏十字路口方向

▶ The bay101 約285公尺 (步行5分鐘)

## 路線指南

- **大眾遊** (60分鐘路線)  
白天) 13:00、15:00 夜晚) 17:00、18:00、19:00、20:00(週末)
- **私人遊** (約60分鐘路線)  
10點~22點之間可以選擇出航時間  
週末：週五、週六、週日、國定假日、其他休息日等



The bay101 海雲臺區冬柏路52

## 太宗臺遊覽船

東三洞 太宗臺遊園區內

從碼頭出發後，途徑周遊太宗臺、韓國海洋大學所處鳥島(朝島)的往返航程，總航海時間約需40分鐘。可在茫茫大海上盡情領略不同季節的太宗臺候鳥和各種天賜自然美景。

電話 051)403-9098 官網 taejongdae.bisco.or.kr

- 都市鐵路1號線南浦站(6號出口) ▶ 轉乘8、30、66、88路公車 ▶ 在太宗臺公車站下車 ▶ 太宗臺遊園區方向

## 路線指南

1. 燈塔石子灘碼頭 (Tel.051)405-1700) > 鳥島 > 太宗臺海上 > 碼頭
2. 太原石子灘碼頭 (Tel.051)403-9098) > 鳥島 > 太宗臺海上 > 碼頭
3. 昆布之家碼頭 (Tel.051)405-2900) > 鳥島 > 太宗臺海上 > 碼頭
4. 甘地海濱碼頭 (Tel.051)405-3989) > 鳥島 > 太宗臺海上 > 碼頭

## 海雲臺遊覽船

海雲臺區迎月路 62號街33-1

白天可一覽美麗的釜山海岸絕境並遊覽五六島，夜間可暢遊廣安里前海並欣賞廣安大橋夜景。

電話 051)742-2525 ※必須攜帶身分證

- 都市鐵路2號線) ▶ 中洞站(7號出口) ▶ 直走600公尺 ▶ 在尾浦交叉路往海雲臺遊覽船方向右轉 ▶ 直走200公尺

## 路線指南

- **五六島海上遊白天路線 (70分鐘)**  
海雲臺尾浦(碼頭) > 冬柏島 > 廣安大橋 > 二妓臺 > 五六島 > 碼頭回航  
航行時間 上午11點~16:40
  - **廣安大橋夜景遊夜間路線 (50分鐘)**  
海雲臺尾浦(碼頭) > 冬柏島(世峰樓) > 廣安大橋 > 廣安里海水浴場 > 碼頭回航  
航行時間 日落時~20:30
- ※其他詳情請電話諮詢  
※以上航行時間與費用可能發生變動，詳情請諮詢相關。



※以上航行時間與費用可能發生變動，詳情請諮詢相關航運公司。

## 洛東江生態探訪船

乙淑島碼頭：沙下區洛東南路1233號街 乙淑島生態公園內(4月~10月營運)  
華明碼頭：北區德川洞江邊大路 華明生態公園內(11月~3月營運)

從乙淑島出發，經由華明，再回到梁山勿禁。稱為「洛東江生態號」，可以欣賞美麗的自然景觀，還能享受與大自然融為一體的感覺

電話 051)294-2135 官網 bto.or.kr/eco

## 路線指南

- **[4月~10月]** 週三/週四 航行時間 9:00、10:30、13:30、16:00、17:00  
航程 [乙淑島 - 日雄島 (30分鐘) / 乙淑島 - 大東 (2小時)]
- **[4月~10月]** 週五/週六 航行時間 9:30、10:30、13:00、14:10、15:00  
航程 [乙淑島 - 日雄島 (30分鐘) / 乙淑島 - 大東 (2小時) / 乙淑島 - 勿禁 (4小時)]
- **[4月~10月]** 週日 航行時間 9:30、10:30、14:30、17:00  
航程 [乙淑島 - 日雄島 (30分鐘) / 乙淑島 - 大東 (2小時)]
- **[11月~3月]** 週二~週日 航行時間 9:20、10:20、11:20、14:00、16:00  
航程 [華明 - 勿禁 (1小時20分鐘~40分鐘)]

※每週一休息 ※請事前電話諮詢

## 札嘎其遊輪

中區札嘎其海岸路60

浪漫的美好回憶札嘎其遊輪！白天可以欣賞美輪美奐的釜山大海全景，晚上還能觀賞染紅的釜山大海。與釜山札嘎其遊輪一起盡情享受釜山美景！

電話 051)241-0909 官網 [jagalchi-cruise.com](http://jagalchi-cruise.com)

### 路線指南

札嘎其市場 > 松島 (岩南公園) > 太宗臺 > 札嘎其市場, 約90分鐘

## PANSTAR遊輪

中區中央洞4街15-3

不僅可以欣賞釜山沿岸風景和夢幻般的夜景，還能享受點綴夜空的煙火秀、各種活動和表演。此外，瞭望大韓海峽國境的國際遊輪提供船上購買免稅商品的機會，舉辦更精彩的活動，為您提供雙重快樂的特別遊輪之旅。

電話 1577-9996 官網 [www.panstarcruise.com](http://www.panstarcruise.com)

• 都市鐵路1號線中央站14號出口 - 乘坐循環公車

### 路線指南

- **釜山港一夜遊輪 (兩天一夜)** 欣賞釜山沿岸風景和夜景、焰火秀和活動  
路線主要景點：釜山港國際客輪站 > 鳥島 > 太宗臺 > 五六島 > 冬柏島 > 廣安岬 (廣安大橋) > 海雲臺 > 釜山港國際客輪站  
航行時間：每週六 (17:00出航)  
遊輪費用：最低13萬韓元~最高35萬韓元 (每個艙房價格不同)
- **大韓海峽一夜遊輪 (兩天一夜)** 可鄰近瞭望大韓海峽對面的對馬島 (比田勝)，免稅購物、船上活動，每月第三個週六運行 (15:00出航)
- **租賃遊輪 (協調行程)** 遊輪租借 (租賃) 項目，任何人都可以使用該服務

※其他費用等詳情，請電話諮詢



PANSTAR遊輪 中區中央洞4街15-3

太宗臺遊覽船 東三洞太宗臺遊園區內

[visitbusan.net/zht](http://visitbusan.net/zht)

# 快來 探險吧

# Visit Busan

線上體驗充滿  
心動釜山之旅!  
[visitbusan.net/zht](http://visitbusan.net/zht)

釜山旅遊官方網站  
VisitBusan帶來真正釜山故事!



釜山廣域市 釜山觀光公社